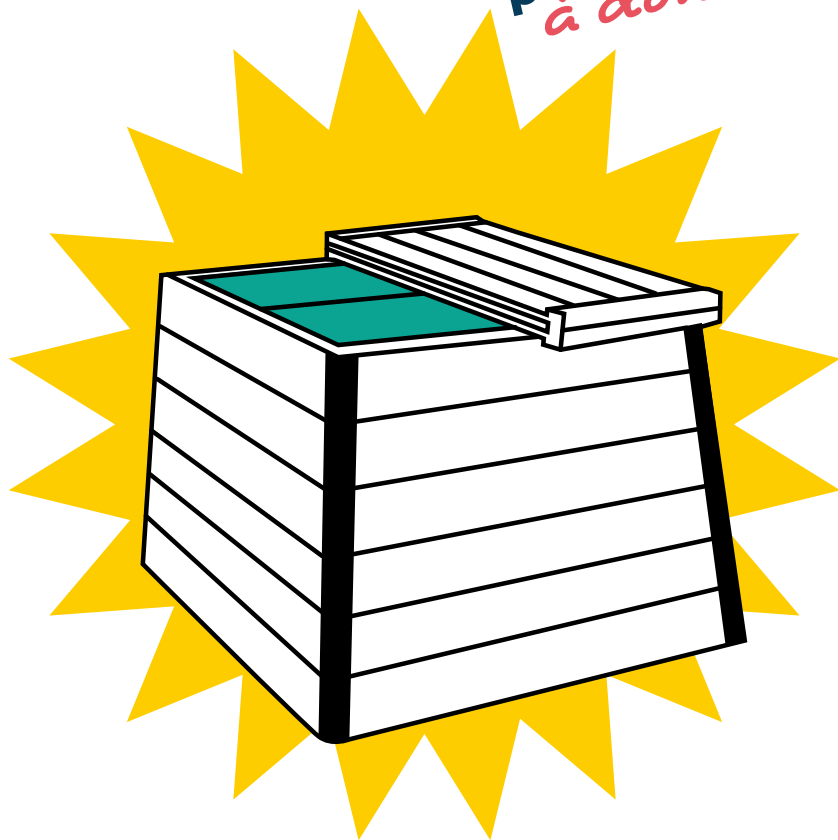


Guide pratique du compostage

Les gestes fertiles
pour composter
à domicile



Un composteur, comment ça marche ?

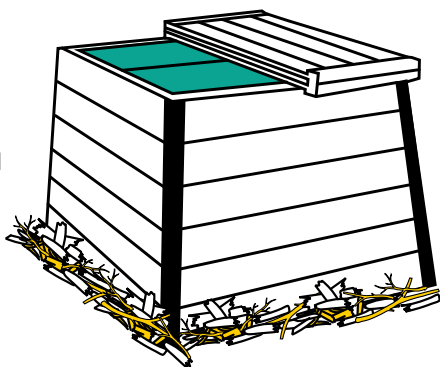
En présence d'eau et d'oxygène, les déchets organiques, tels que les épluchures, restes de cuisine ou déchets du jardin sont décomposés grâce aux micro-organismes (champignons, bactéries...). En quelques mois, cette transformation aboutit à un produit comparable à de l'engrais : le compost. Il s'agit donc d'une reproduction du cycle de la nature !

Où l'installer ?

- Sur un terrain plat, qu'il soit naturel (terre, herbe) ou « dur » (dalles, béton, gravier).
- De préférence à un emplacement abrité du vent et légèrement ombragé pour limiter le dessèchement.

Que faire en premier ?

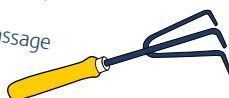
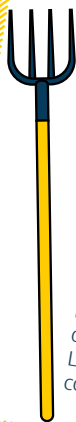
Pour « préparer » le composteur, déposez au fond des éléments grossiers comme des brindilles en couche de 5 à 10 cm d'épaisseur. Cela permet d'assurer un bon drainage et d'éviter l'excès d'humidité.



OUTILS PRATIQUES

LE BIOSEAU :
Installé dans la cuisine, ce bac permet de trier les déchets biodégradables (épluchures, restes du repas, marc de café...) et donc d'éviter des allers-retours trop fréquents au composteur.

LA FOURCHE ET LA GRIFFE :
La griffe permet de mélanger plus facilement les nouveaux déchets avec les déchets en décomposition juste en dessous.
La fourche permet de faire un brassage complet du compost.



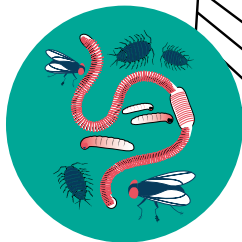
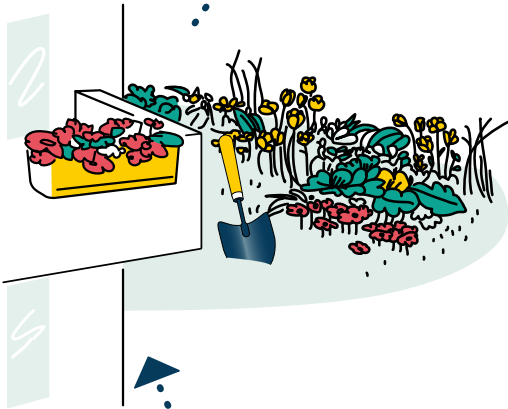
DÉCHETS

de cuisine, du jardin

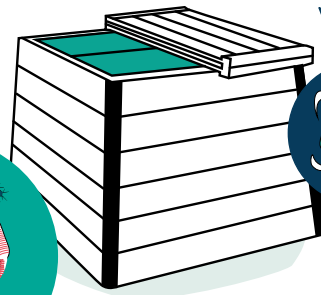


COMPOST

fertilisant pour les plantes, potager...



Micro-organismes,
vers, insectes,
bactéries...



Humidité
Aération/
brassage

COMPOSTEUR

Fermentation en présence
d'oxygène, avec montée
en température
= Décomposition

Que mettre dans le composteur ?

L'idéal est de respecter un bon équilibre entre les déchets dits «humides» et les déchets dits «secs»



DÉCHETS DE CUISINE

- ▶ Épluchures de fruits et légumes
- ▶ Restes de fruits et légumes gâtés ou cuits
- ▶ Marc de café et filtres
- ▶ Sachets de thé, infusions (non plastifiés)
- ▶ Certains restes de repas (aliments abîmés, ...)
- ▶ Coquilles d'œufs concassées (déchets minéraux : ni azote, ni carbone)



DÉCHETS DU JARDIN

- ▶ Tailles de haies
- ▶ Déchets de potager (fanés de légumes, fruits et légumes abîmés)
- ▶ Mauvaises herbes (non grainées), fleurs fanées
- ▶ Branchages de petites tailles
- ▶ Feuilles mortes
- ▶ Tonte de pelouse (séchée)



AUTRES DÉCHETS COMPOSTABLES

- ▶ Pailles, foin, écorces d'arbres broyées
- ▶ Serviettes et mouchoirs en papier, essuie-tout
- ▶ Copeaux de bois (non traités)

Comment savoir si le compost est mûr ?

Un compost prêt à être utilisé (au bout de 8 à 10 mois) présente une texture homogène, une couleur sombre (brun foncé), une structure grumeleuse, parfois friable et une agréable odeur de terre de forêt.



Que faire du compost ?

Utilisé comme support de culture, le compost contribue à la croissance des plantes et les aide à développer un bon système racinaire. Il permet de fertiliser le sol et constitue un excellent amendement organique pour votre potager, vos plantations ornementales, vos plantes en pot ou les espaces verts de votre résidence.



LES INTERDITS

- ✗ Déchets d'origine animale (viande, os, poisson, arêtes, crustacés, produits laitiers)
- ✗ Étiquettes de fruits
- ✗ Cendres de cheminée, de charbon ou de barbecue
- ✗ Litières d'animaux domestiques
- ✗ De manière générale tous les déchets non organiques (verre, plastique, métal...)
- ✗ Les déchets enfermés dans un sac («biosourcé» ou non)

Les 3 règles d'or

Pour obtenir rapidement une production de qualité :

1 Diversifiez les apports de déchets

Le compostage n'est possible que si les différents types de déchets (humides/secs, grossiers/fins) sont équilibrés entre eux.

Le ratio idéal est d'environ 1/3 de déchets de cuisine (humides) – 2/3 de déchets de jardin (secs).

Évitez d'apporter trop de déchets d'un même type à la fois et faites en sorte de mélanger des matières humides avec des matières sèches.

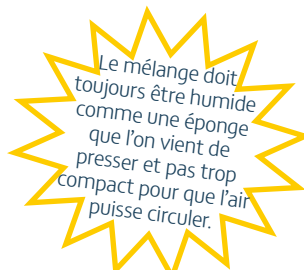


Stockez pendant quelques jours votre pelouse pour lui faire perdre son humidité et une partie de son volume.

2 Maintenez une humidité suffisante

Le contenu doit toujours conserver une bonne humidité.

- **Pas assez d'humidité** : le compost se dessèche, les micro-organismes meurent et le processus s'arrête.
- **Trop d'humidité** : le mélange manque d'oxygène, les micro-organismes ne peuvent plus travailler, ce qui freine le processus et dégage des odeurs désagréables.



Le mélange doit toujours être humide comme une éponge que l'on vient de presser et pas trop compact pour que l'air puisse circuler.

3 Aérez et brassez les déchets

Le compost doit être régulièrement oxygéné pour accélérer la transformation et homogénéiser les matières.

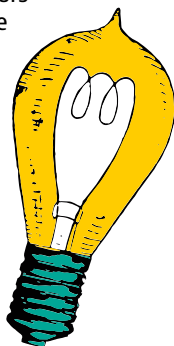
Effectuez un brassage à chaque apport de déchets. Par la suite, un retournement trimestriel est suffisant. En mélangeant, vous éviterez les mauvaises odeurs et vous pourrez contrôler la bonne santé de votre composteur.



Mélangez et étalez sur toute la surface



ASTUCES!



À chaque problème sa solution !

SYMPTÔMES	CAUSES	SOLUTIONS
Une odeur « piquante » désagréable	Excès de déchets humides	<ul style="list-style-type: none">• Retourner le tas pour favoriser l'aération• Rajouter des matières sèches type feuille, paille, broyat...
Une odeur fermentée type « œuf pourri »	Manque d'air	<ul style="list-style-type: none">• Brasser sur 15 à 20 cm• Si insuffisant, retourner le tas
Le composteur reste froid (il ne monte pas en température)	Manque d'air Excès d'humidité	<ul style="list-style-type: none">• Brasser, retourner pour aérer• Faire sécher et/ou ajouter de la matière sèche
	Manque d'eau	<ul style="list-style-type: none">• Ajouter des matières humides• Brasser et faire tremper les matières sèches
Des petites mouches ou mouches à vin	Restes de fruits et légumes sur le dessus du composteur	<ul style="list-style-type: none">• Mélanger ces matières dans le compost• Rajouter des matières sèches ou un carton pour couvrir
Des grosses mouches bleues	Résidus de poisson ou de viande	Éviter les restes de repas d'origine animale

UN DOUTE, UNE QUESTION ?

N'hésitez pas à contacter le guide-composteur de la RIVED.
mail : prevention-dechets@rived.fr



Ablon-sur-Seine / Arcueil / Chevilly-Larue
Choisy-le-Roi / Fresnes / L'Haÿ-les-Roses
Orly / Rungis / Thiais / Villeneuve-le-Roi

